



Préparer son habitat pour ses vieux jours : à domicile, en IEPA, en EMS ?



Conférence organisée par le Service de la cohésion sociale
de Vernier en collaboration avec la FAAG
Ferme Golay à Châtelaine – 1^{er} octobre 2019

Introduction
Cyrus Mechkat , architecte
Hans Peter Graf, gérontologue

respectivement président et membre du Conseil de la FAAG,
Fondation pour la Formation des Aînées et des Aînés de Genève
et membres de la Commission Habitat Seniors
de la PLATEFORME des associations d'aînés de Genève
www.pplateformeaines.ch/pages/view/commissions/habitat-seniors

Logements années '60 -'80: pour tous les âges?



... et 50 ans après ?

2

Importance d'un habitat adapté à l'avancée en âge

1. En raison de leur **fragilité grandissante**, **les personnes âgées sont moins en mesure de s'adapter aux habitats. Ce sont alors les habitats qui doivent être adaptés aux besoins de ce public. ***
2. Les aménagements des habitations seuls (logement accessible aux personnes à mobilité réduite, logement protégé) ne suffisent pas: un **aménagement adéquat des espaces extérieurs** est également crucial (car le contraire favorise le repli à l'intérieur de son logement).
3. ... 4.

François Höpflinger "Habitat et vieillissement-mise en réseau", Pro Senectute Suisse. Symposium suisse de gérontologie. Habitat et relations entre générations, 28.11. 2017, Fribourg, www.prosenectute.ch/fr/prestations/pour-les-specialistes/symposium-de-gerontologie.html

*) Or sur

- **38 participant-e-es** au Jeudi de la FAAG du 24.9.15 consacré à "Adapter mon domicile à mes besoins et situations de vie : quelles questions se poser et que faire ?", **20 affirmaient habiter dans un logement pas accessible en chaise roulante / déambulateur, 14 affirmaient qu'ils ne pourraient pas accéder à leurs sanitaires et/ou salle de bains avec un déambulateur**
 - **sur 16 participant-e-s** à la Conférence-débat au SIT 13.6.2018 " Vieillir sans se mettre en retrait(e)", **11 affirmaient être dans cette même situation**
 - selon 7% des 231 personne interviewées (33% 65-74, 33% 75-84, 33% 85+ ans), leur logement est inadapté leurs besoins - fraxity newsletter 1.7.2019
 - **... et vous ?** *Réponses: sur 75 participantes, 35 affirment ne pas pouvoir accéder à la salle de bains accessible en chaise roulante / déambulateur*
- > **Nous y pencher à temps = "la meilleure assurance vie" ... car en situation d'urgence, p. ex. à la sortie de l'hôpital, ce sera souvent trop tard !**

3

Lieux de vie des personnes (très) âgées à Genève

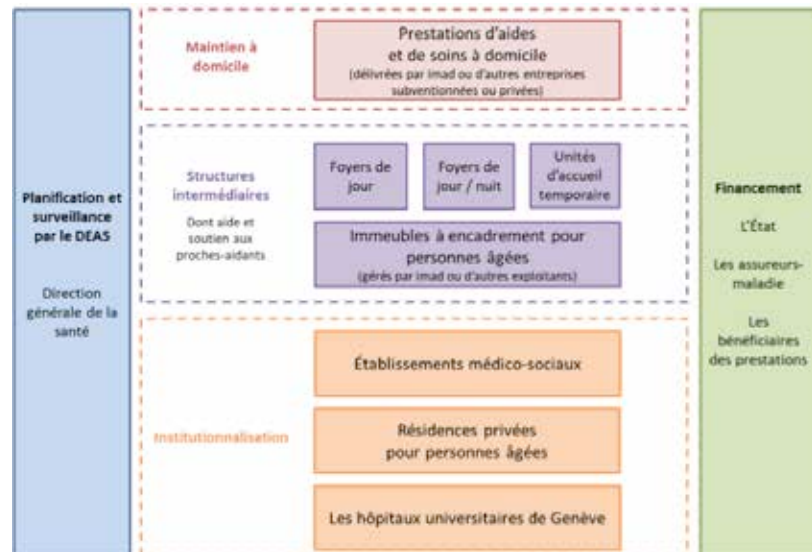
sur les 498'000 personnes habitant le canton au 31 décembre 2017 :

- **81850 (16.4%)** avaient > 65 ans, parmi ces dernières 24'780 avaient > 80 ans
- **3'991 personnes hébergées en EMS**
- pendant l'année 5'236 personnes hébergées en EMS dont 82 % âgées > 80 ans
- seuls 13.7 % des 85-89 ans, 26 % des 90-94 ans, 40.5 % des 95-99 ans = en EMS !
- **1440 personnes habitent dans un des 1359 logements des IEPA** - Immeubles avec encadrement pour personnes âgées (ex D2) dans lesquels l'imad assure un encadrement
- un estimé d'environ **1000 personnes** (pas de statistiques disponibles) vivent dans **autres structures offrant logements spécifiquement adaptés à des personnes âgées encore autonomes** (mais peut-être fragiles ou personnes en perte d'autonomie partielle): résidences, immeubles pour personnes âgées, immeubles intergénérationnels, p.ex. Résidence Colladon et Trembley, Jardins du Rhône, Résidence de la Gradelle, Nouveau Prieuré, Les Crets de Vésenaz, Immeubles à infirmières de la Ville de Genève, logements liés à l'EMS Stella, Espace intergénérationnel de Meinier, Immeuble Cressy Plus à Confignon intergénérationnel
- **grande majorité (~ 20'000 des > 80 ans) habitent dans leur logement traditionnel !**
- **Aménager son domicile ou déménager en d'autres structures ?**
= thèmes à aborder aujourd'hui !

Les établissements de santé à Genève : résultats 2016, Genève : OCSTAT, janvier Statistiques OCSTAT Genève Statistiques cantonales, Domaine 14 Santé-Tableaux EMS, Maintien à domicile, résultats 2017, Genève : OCSTAT, novembre 2018
Autres structures: estimation très approximative de Hans Peter Graf

4

GE: Dispositif de prise en charge des personnes âgées dépendantes



Audit de gestion. Immeubles avec encadrement pour personnes âgées (IEPA), Genève: Cour des comptes, février 2018, p.12

5

Liste de contrôle (Check-list):

Déménager ou adapter son habitat, c'est la question !

texte distribué, traduction FAAG de "Check-liste: Umziehen oder Umbauen- das ist die Frage!", **Ratgeber Wohnen im Alter**. Berlingen: Verlag TERTIANUM-Stiftung, Ausgabe Juli 2009, pp. 25-27, liste de contrôle téléchargeable sur www.platformeaines.ch/pages/view/commissions/habitat-seniors

Têtes de chapitre

Questions de base [où et comment je veux vivre ? à domicile, en IEPA, en EMS, ou encore dans une autre formule d'habitat ?]

Critères liés à l'emplacement

Caractéristiques de l'habitat souhaité?

Accessibilité à pied

Entrée de l'immeuble

Accès en voiture

Escaliers

Ascenseur

Couloirs

Salle de bains

Cuisine

Salon, salle à manger, chambres
coucher

Balcons / extérieur

Fenêtres, portes de balcon

Revêtements de plancher

Portes d'entrée

Eclairage

6

Conseils par locataires VD de logements protégés

Importance de l'emplacement

- Vivre à proximité de magasins
- Vivre à proximité d'un arrêt de transports publics (pas de pente pour y accéder)
- Vivre à proximité d'un lieu de restauration (tea-room, restaurant, EMS, CAT)
- Vivre à proximité de possibilités de ballades (campagne, bord du lac, vieille ville)
- Vivre dans la tranquillité, en pleine nature
- Vivre proche d'infrastructures de soins
- Vivre avec d'autres générations.

Conseils d'agencement

- Installer un rebord amovible autour de la douche à l'« italienne »
- Installer des rangements et placards en suffisance (de préférence avec des rayons coulissants)
- Installer le four et frigo à mi-hauteur, de même pour les prises électriques et interrupteurs
- Installer des stores électriques
- Installer les boîtes aux lettres à l'intérieur ou à l'abri des intempéries
- Installer une porte d'entrée de l'immeuble automatique
- Installer des systèmes de containers à poubelles faciles d'utilisation

Espace communautaire

- Préférentiellement situé dans l'immeuble, ou à distance équivalente entre les différents immeubles
- Choisir une pièce lumineuse et spacieuse
- Aménagement convivial et personnalisé (insonorisation, chaises confortables, éclairage indirect)
- Possibilité d'y cuisiner, de s'y retrouver pour un café ou pour le repas
- Possibilité d'y organiser des rencontres (jeux, concerts, films)

Enquête de satisfaction sur les logements protégés du canton de Vaud. Sondage, juin 2012, p. 19
www.vd.ch/fileadmin/user_upload/themes/sante_social/lognements_proteges/fichiers_pdf/Documentation/Rapport_enquete_Avril_version_finale.pdf

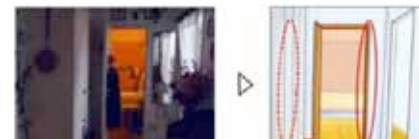
7

Logement existant

Adaptations préconisées (1)



Entrée: pose rampe vissée devant porte palière



Hall: 1° Elargissement passage accès sanitaires et cuisine

2° évtl remplacement portes ouvrantes des armoires par des portes coulissantes



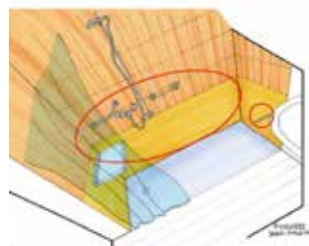
Cuisine: dépose (réversible) meuble sous l'évier (accès chaise roulante)

Logement existant - Adaptations préconisées (2)

Salle de bains:

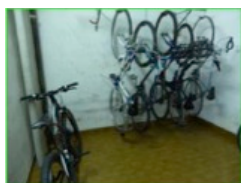


de la baignoire



... à la douche (réversible)

Hall d'entrée



Garage vélos



Accès immeuble

Porte d'accès automatique
Parking chaises roulantes
Recharge électrique

9

Synthèse des adaptations préconisées

Hall d'entrée :	seuil
Cuisine :	passage porte, accès évier et frigo
Pièces :	seuils, télécommandes stores, poignées fenêtres, enlèvement tapis et fils électriques au sol
Sanitaires :	passage porte, barres d'appui, anti-dérapant, remplacement baignoire par douche, robinetterie, écoulements
installations techniques :	mise aux normes, sécurité, accessibilité prises et commandes électriques
Accès immeuble :	porte entrée immeuble automatique, coulissante, seuil, sol anti-glisse
Local vélos :	création place pour chaises roulantes et recharge électrique
Locaux communs (hall d'entrée, boîte-aux-lettres, couloirs, escaliers, paliers étages, ascenseur, poubelles, buanderie, sous-sols, caves) :	amélioration éclairage, marquage, seuil, sols anti-glisse

10

Recours à ergothérapeutes de l'imad

Bénéficiaires

Personnes de tout âge qui, suite à une maladie, un accident, des problèmes liés à l'âge, des problèmes psychosociaux éprouvent des difficultés à accomplir les activités de la vie courante, soit à cause de déficiences et d'incapacités, soit en raison d'obstacles environnementaux

--> l'ergothérapeute fera des **propositions d'aménagement de l'environnement** pour supprimer ou contourner les obstacles et /ou des propositions de **moyens auxiliaires** pour compenser les difficultés.

Prestations prises en charge par l'assurance-maladie de base sur la base d'une prescription médicale (LAMal)

<http://www.imad-ge.ch/fr/prestations.php?service=14>
http://imad-ge.ch/data/services/DAF_EDI_depliant_tarifs_prestations_2015.pdf

Pour les personnes qui n'éprouvent pas (encore) des difficultés à accomplir les activités de la vie courante, la Ligue genevoise contre le rhumatisme (LGR) peut donner des noms d'ergothérapeutes.

11

Aménagements: trouver appui financier

Fonds Helios

Aide financière pour des travaux d'aménagement destinés aux personnes handicapées partenariat entre le Département de la solidarité et de l'emploi (DSE) et la Fondation Hans Wilsdorf, www.ge.ch/personnes-situation-handicap/eliminer-obstacles-architecturaux

Fondation Hans Wilsdorf: CP 1432, 1227 Carouge, tél. 022 737 30 00:

- le demandeur doit être propriétaire ou locataire ou utilisateur
- couvrir au moins un tiers du coût total des travaux
- démontrer concrètement qu'il n'a pas les moyens de supporter raisonnablement, directement ou indirectement plus du tiers du coût des travaux

Autres: s'informer auprès du Service de la cohésion sociale

12